

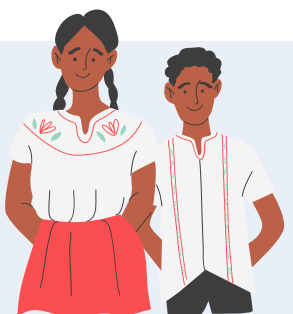
# Julio, 2021

# Boletín Informativo

## Participantes del proyecto:

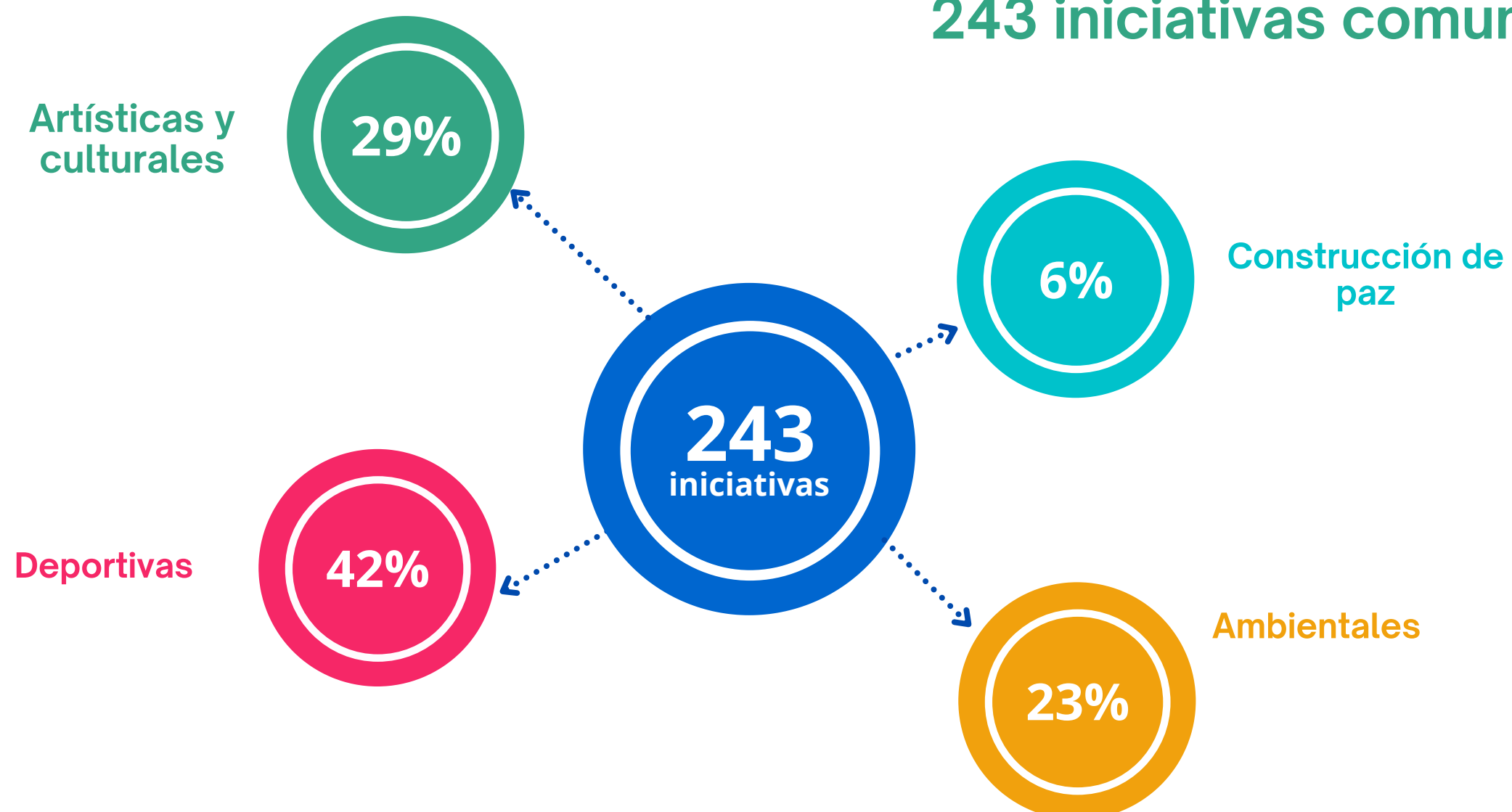
Niñas, niños y adolescentes	11.265	Docentes, directivos y comunidad educativa	629
Familias	4.239	Funcionarios(as) públicos, autoridades tradicionales	515
Representantes de las comunidades	1.243		

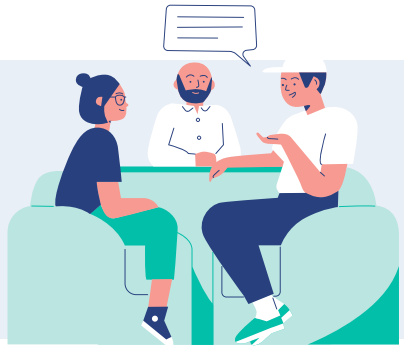
## Principales avances:



Fortalecimiento de procesos organizativos de los niños, niñas y adolescentes y de su participación en espacios de decisión comunitaria

**11.265** niños, niñas y adolescentes participantes han diseñado y liderado **243** iniciativas comunitarias:





## Consolidación de la familia como entorno protector

### 4.239 familias recibieron acompañamiento psicosocial

a través de un promedio de 5 visitas domiciliarias, a través de las cuales se ha identificado:

**i)** mejoramiento significativo en las relaciones interpersonales al interior de la familia previniendo así la violencia intrafamiliar

**ii)** mayor compromiso en la generación de espacios protectores para sus hijos e hijas

**iii)** acciones de prevención y protección frente a diferentes formas de violencias basadas en género (VBG)

**iv)** fortalecimiento de los canales de comunicación al interior de las familias que les permita estar más atentos al cuidado y protección

**iv)** mayor participación de los hijos e hijos en los hogares



*"Estoy de acuerdo con la visita domiciliaria para poder fortalecer aún más el vínculo familiar y también mirar el avance y tema de estudios y comportamiento de nuestro hijo"*

**Alex Antonio Preciado - Municipio de Tumaco, Nariño.**





# Boletín de avances Julio, 2021



Entornos de Protección  
para la Niñez y Adolescencia



## Incidencia en el posicionamiento de la prevención del reclutamiento, uso y utilización en agendas locales

Inclusión de la temática en 23 instancias de gestión a nivel departamental, entre ellas, 8 Mesas de infancia y adolescencia, 6 mesas de prevención del RUU, y 5 espacios de articulación bilaterales con Secretarías.

Incidencia de "Súmate por Mí" en 126 instancias de gestión a nivel municipal. 40% en MIAF, 21% en espacios de EAI y 17% en COMPOS.

Acuerdos interinstitucionales para la prevención del RUU en 60 de los 81 municipios priorizados

En 33 municipios, se ha apoyado la formulación de planes de prevención temprana y urgente y los protocolos de prevención y protección

Conformación de 26 nuevos equipos de acción inmediata y el fortalecimiento y dinamización de 58 Equipos de Acción Inmediata (EAI).

39 entidades territoriales delegaron enlaces o referentes permanentes para la prevención del RUU, en el marco de Súmate por Mí, favoreciendo la sostenibilidad.



Tumaco (Nariño), julio 2021 | © UNICEF

*"Si hubiera que ponerlo en una frase, Súmate por Mí es un modelo de gestión que metodológicamente pueden aplicar las comunidades, organizaciones e instituciones, y es lo que debe retroalimentar la política pública de prevención del RUU".*

**ASOPEP (Tolima)  
Socio implementador**



FONDO MULTIDONANTE  
DE LAS NACIONES UNIDAS PARA  
EL SOSTENIMIENTO DE LA PAZ



El futuro  
es de todos

Gobierno  
de Colombia

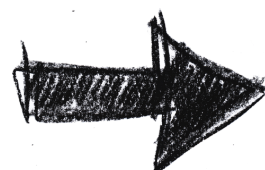


PROGRAMAS  
DE DESARROLLO CON  
ENFOQUE TERRITORIAL



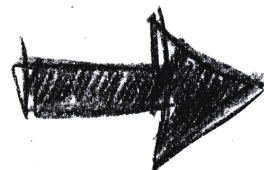
## Lecciones aprendidas y retos

Si bien el proyecto permitió acercar a líderes de resguardos indígenas y consejos comunitarios a los procesos de fortalecimiento de los EAI, **hace falta incluirlos de manera permanente en las sesiones y tomas de decisión**, para que la activación de rutas se haga de manera efectiva



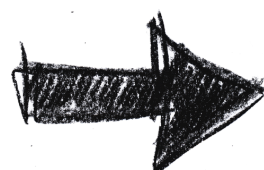
Los **Equipos de Acción inmediata** deben hacer un esfuerzo adicional para lograr la participación de las **autoridades tradicionales** en la activación las rutas de prevención del reclutamiento, uso y utilización.

La presencia de las instituciones y líderes comunitarios en los espacios de trabajo local, **otorga legitimidad al proceso y facilita un continuo intercambio de experiencias y saberes** que fortalecen las dinámicas alrededor de las actividades desarrolladas



**Reuniones periódicas de trabajo y seguimiento** al proceso con la institucionalidad, para socializar las acciones desarrolladas, plantear apoyos adicionales y gestionar aspectos logísticos como protocolos de protección y seguridad de los equipos territoriales para ingresar y permanecer en los territorios

Los proyectos destinados a la prevención del reclutamiento, uso, utilización y violencia sexual deben contar con **estrategias que permitan superar las barreras asociadas con la alta rotación de personal** en las entidades públicas



Se debe pensar en estrategias que no se basen en la voluntad política de individuos, sino que permitan la continuidad sin que los cambios de personal afecten. Por ejemplo, pueden generarse **acuerdos de voluntades** firmados directamente con las entidades territoriales.